







Le printemps est là !

RAPPEL DU CALENDRIER

L'observation des planches est au programme ainsi que celle des nichoirs dès leur pose. Le retard pris par la livraison des tubes aura peut-être une conséquence sur les occupations les plus précoces ; notez bien la date de pose ! Un premier passage « papillons » est possible en mai si le beau temps est au rendez-vous.

MAI	JUIN
 Troisième passage	 Quatrième passage
 Troisième passage	 Quatrième passage
 Passage possible	 Passage recommandé



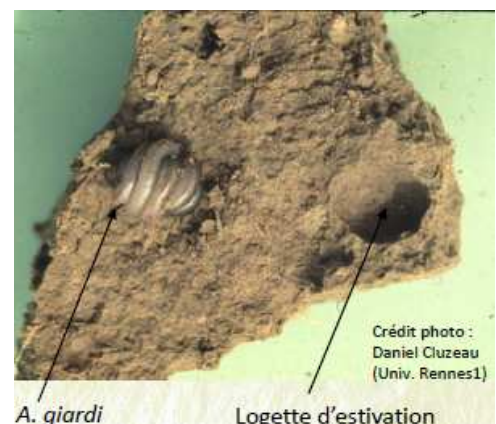
QUESTION – REPONSE

Jusqu'à quand peut-on réaliser les observations vers de terre ?

Il faut réaliser les observations avant que les vers de terre n'entrent en léthargie ou **période d'inactivité**, c'est-à-dire qu'ils vivent "au ralenti", enroulés sur eux-mêmes (photo ci-dessous). De manière générale, les vers de terre sont inactifs quand le sol est gelé (hiver) et quand le sol est trop sec (été).

L'**entrée en léthargie** est provoquée différemment selon les groupes de vers de terre :

- Chez les anéciques *tête rouge* et les endogés, ce sont uniquement les **conditions du milieu** (humidité, température...) qui déclenchent cette entrée en léthargie. Ils restent donc actifs tant que les conditions leurs sont favorables.
- Chez les anéciques *tête noire*, il y a une **régulation hormonale** qui induit l'inactivité indépendamment de la météo. A partir d'une certaine période (mi-mai), il est donc impossible de les voir dans les observations même si les conditions semblent favorables.

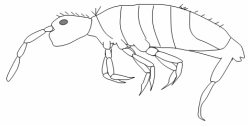


C'est pourquoi les observations sont fortement déconseillées à partir de la mi-mai.

Dans tous les cas, il est important de respecter les conseils donnés dans le protocole : pas de gel, température entre 6 et 10°C, uniquement sur un sol ressuyé (ni saturé en eau, ni trop sec). Ce qui dans la plupart des régions, correspond aux mois de février à avril (habituellement !).

LES INVERTEBRES VISIBLES SOUS LES PLANCHES...

En plus des mollusques (limaces et escargots) et des carabes, cibles du protocole, de nombreux invertébrés sont visibles sous les planches. Qui sont-ils ?



De tous petits animaux sautent dès que vous voulez les attraper ? Ce sont des **collemboles** qui possèdent une furca, organe de saut. Il existe plusieurs milliers d'espèces, intervenant notamment dans la fragmentation de la matière organique et la fertilisation des sols.



8 paires de pattes ? Il s'agit d'une **araignée** ou d'un **opilion**. Pour faire la différence, il suffit de regarder si le corps est globuleux (opilion) ou constitué de deux parties distinctes (araignée). Parmi ces dernières, ce sont essentiellement les araignées-loups (Lycoses) que l'on rencontre sous les planches. Elles ne tissent pas de toiles pour attraper leurs proies mais chassent à vue, en courant.



Les **cloportes** sont des crustacés terrestres, possédant 7 paires de pattes. Les œufs se développent dans une poche placée sous le corps de la femelle. Détritvovres, ils participent à la fertilisation des sols. Certaines espèces sont utilisées comme bio-indicatrices lors de l'étude des sols pollués.



Les **Myriapodes**, ou **mille-pattes**, sont classés en deux groupes principaux :

- les diplopodes ont deux paires de pattes par segment. Ce sont les iules, glomérideres ou polydesmes par exemple. Ils sont détritvovres et contribuent à la fabrication de l'humus.
- Les chilopodes ont une seule paire de pattes par segment et une paire de crochets à venin (forcipules). Ils sont essentiellement prédateurs. Parmi eux, on retrouve les scolopendres et les lithobies.



Certains myriapodes peuvent s'attaquer aux végétaux vivants et sont donc considérés comme ravageurs (Blaniule, Scutigérelle).

LE BILAN 2012 EST DISPONIBLE

Le bilan illustrant quelques résultats principaux de l'année 2012 est sorti ! Vous l'avez peut-être déjà reçu par mail ou par l'intermédiaire de votre animateur. Il est également disponible sur le site Internet dans la rubrique « résultats ».

Merci pour votre implication et bonnes observations de terrain !

Contacts : contact@observatoire-agricole-biodiversite.fr

Rose-Line PREUD'HOMME, MNHN, preudhomme@mnhn.fr, 01.40.79.53.97
UMR 7204 CERSP, 55 rue Buffon, 75005 PARIS

Yousri HANNACHI, APCA, Yousri.hannachi@apca.chambagri.fr, 01.53.57.10.29
Service Territoires et biodiversité, 9 Avenue George V, 75008 PARIS

Natacha DELAVEAU, Maxime POUPELIN, Université de Rennes 1, Observatoire Participatif des Vers de Terre,
02.99.61.81.80